

Департамент образования мэрии города Ярославля

Муниципальное дошкольное образовательное учреждение  
«Детский сад № 190»

**Публичный доклад**

## **Ярославль 2016**

Наш Публичный доклад – средство обеспечения информационной открытости и прозрачности работы детского сада.

Цель настоящего доклада – обеспечение информационной основы для организации диалога и согласования интересов всех участников образовательного процесса, информирование общественности, прежде всего родителей (законных представителей) об образовательной деятельности, основных результатах функционирования учреждения, проблемах и направлениях его развития.

Настоящий доклад подготовлен на основе контрольно-аналитической деятельности ДОУ за 2015 – 2016 учебный год.

## **Содержание**

- Общая характеристика дошкольного образовательного учреждения
  - Состав воспитанников дошкольного образовательного учреждения
- распределение детей по возрастам

- сведения о семьях воспитанников

- Структура управления дошкольным образовательным учреждением
- Финансовое обеспечение функционирования и развития дошкольного образовательного учреждения
- Условия осуществления образовательного процесса

- материально – техническая база

- характеристика педагогического коллектива

- Учебный план дошкольного образовательного учреждения. Режим обучения и воспитания
- Результаты воспитательно-образовательной деятельности
- Состояние здоровья дошкольников, меры по охране и укреплению здоровья

- мероприятия, направленные на сохранение и укрепление физического и психического здоровья детей

- динамика адаптации вновь поступивших детей

- аналитические данные по состоянию здоровья детей

- Организация питания
- Обеспечение безопасности
- Организация деятельности консультационного пункта
- Социальная активность и социальное партнерство дошкольного образовательного учреждения
- Основные направления ближайшего развития дошкольного образовательного учреждения

**Общая характеристика  
дошкольного образовательного учреждения**

Информационная справка

Полное наименование детского сада: муниципальное дошкольное образовательное учреждение «Детский сад № 190».

Сокращенное наименование: МДОУ «Детский сад № 190».

Организационно-правовая форма в соответствии с Уставом: бюджетное учреждение.

Место нахождения: 150047, г. Ярославль, ул. Лермонтова, д. 24 а.

Телефон: 74-85-72 (факс)

e-mail: [yardou190@yandex.ru](mailto:yardou190@yandex.ru)

сайт: [mdou190.edu.yar.ru](http://mdou190.edu.yar.ru)

Год основания: 1961

Учредителем и собственником имущества бюджетного учреждения является городской округ города Ярославля.

Функции и полномочия Учредителя детского сада от имени города Ярославля осуществляют: департамент образования мэрии города Ярославля (далее – Учредитель), мэрия города Ярославля в части принятия решений о создании, реорганизации, изменении типа и ликвидации бюджетного учреждения, его переименовании, создании и ликвидации его филиалов, открытии и закрытии его представительств, комитет по управлению муниципальным имуществом мэрии города Ярославля в части управления, использования и распоряжения муниципальным имуществом.

Функции и полномочия собственника имущества в отношении бюджетного учреждения от имени города Ярославля осуществляет комитет по управлению муниципальным имуществом мэрии города Ярославля.

Лицензия (бессрочная) 76ЛО2 № 0000312 от 08 мая 2015 года.

Свидетельство о государственной регистрации права на здание детского сада 76-АБ № 795464 от 15 января 2010 года.

Свидетельство о государственной регистрации права на земельный участок 76-АБ № 795465 от 17 ноября 2010 года.

Свидетельство о государственной аккредитации АА 184863 от 24 июня 2008 года.

В соответствии с требованиями закона «Об образовании» утвержден приказом департамента образования мэрии города Ярославля от 18.03.2015 г. № 01-05/186 Устав

муниципального дошкольного образовательного учреждения «Детский сад № 190» от 16.03.2015 (регистрационный номер 6777 от 07.06.1995 г.).

В своей деятельности МДОУ «Детский сад № 190» руководствуется следующими документами и локальными актами:

- ✓ Конституция Российской Федерации;
- ✓ Конвенция о правах ребенка;
- ✓ Семейный Кодекс РФ;
- ✓ Закон РФ «Об образовании»;
- ✓ Закон РФ «Об основных гарантиях прав ребенка в РФ»;
- ✓ Трудовой кодекс РФ;
- ✓ Федеральные законы РФ, указы Президента РФ, постановления правительства РФ
- ✓ Устав ДОУ;
- ✓ Типовое положение о дошкольном образовательном учреждении;
- ✓ Санитарные правила устройства и содержания детских дошкольных учреждений;
- ✓ Приказ Министерства образования и науки РФ «Федеральный государственный образовательный стандарт дошкольного образования»;
- ✓ Письмо Минобразования России «О гигиенических требованиях к максимальной нагрузке на детей дошкольного возраста в организованных формах обучения»;
- ✓ Положение о порядке аттестации педагогических и руководящих работников государственных и муниципальных образовательных учреждений;
- ✓ Положение о Педагогическом Совете;
- ✓ Договор между ДОУ и родителями /лицами их заменяющими/ ребенка, посещающего ДОУ;
- ✓ Положение об Управляющем Совете;
- ✓ Коллективный договор, регулирующий социально-трудовые отношения;
- ✓ Правила внутреннего трудового распорядка, должностные инструкции;
- ✓ Приказы заведующего МДОУ «Детский сад № 190».

Муниципальное дошкольное образовательное учреждение «Детский сад № 190» построен в 1961 году и находится в Ленинском районе города Ярославля по адресу улица Лермонтова, дом 24 а. Здание детского сада типовое, двухэтажное. Наш детский сад расположен в густонаселенном микрорайоне с хорошо развитой инфраструктурой. Транспортные ветки соединяют его со всеми районами города. Ближайшее окружение –

ЯРГУ им. Демидова, средние образовательные школы № 36, 74, 9, детская поликлиника № 2, физкультурно-оздоровительный комплекс. В экологизации микросреды большую роль играет озеленение ДООУ. На территории детского сада Вы увидите разнообразие древесных пород и цветников, газонов и клумб.

В детском саду функционирует 5 групп для детей в возрасте от 1,5 до 7 лет. С сентября 2010 года детский сад посещают дети, находящиеся на режиме кратковременного пребывания.

Основные цели образовательной деятельности ДООУ:

- ✓ Охрана жизни и укрепление физического и психического здоровья детей;
- ✓ Обеспечение интеллектуального, личностного и физического развития ребенка;
- ✓ Осуществление необходимой коррекции отклонений в развитии ребенка с целью адаптации его к жизни и успешному обучению;
- ✓ Приобщение детей к общечеловеческим ценностям и формирование ценностных ориентаций личности;
- ✓ Взаимодействие с семьей, для обеспечения полноценного развития ребенка.

Режим работы ДООУ установлен на основе запросов родителей и регламентируется правилами внутреннего распорядка ДООУ. Режим работы ДООУ – 5 дней в неделю, 12 часов в день с 7.00.до 19.00 часов. Отношения учреждения с родителями определяются договором об образовании, который заключается при приеме ребенка в детский сад.

Миссия ДООУ:

Сохранение, укрепление физического, психического здоровья, эмоционального благополучия, развития личности ребенка, его умственных и творческих способностей при активном участии родителей.

### ***Состав воспитанников***

#### ***дошкольного образовательного учреждения***

В детском саду функционирует 5 групп – 1 младшая группа, 4 дошкольных групп, которые посещает 119 детей .

	Возраст детей	Специфика группы	Численность воспитанников
1	1 младшая группа ,2-3 года	Общеразвивающая	22

2	2 младшая группа, 3- 4года	Общеразвивающая	26
3	Средняя группа, 4-5 лет	Общеразвивающая	23
4	Старшая группа, 5-6 лет	Общеразвивающая	26
5	Подготовительная группа , 6-7 лет	Общеразвивающая	22
			Всего: 119 человек

## Распределение детей по возрастам

### Сведения о семьях воспитанников

Всего семей – 270

Социальный статус родителей:

Образовательный уровень родителей:

Район проживания семей:

Проблемно-ориентированный анализ сведений о семьях воспитанников позволяет педагогическому коллективу проводить дифференцированную работу с ними через разные организационные формы.

Основная часть воспитанников нашего детского сада из полных благополучных семей, родители которых заинтересованы в воспитании и обучении своих детей.

Наши педагоги оказывают психолого-педагогическую помощь и поддержку семьям воспитанников.

### Структура управления

#### дошкольным образовательным учреждением

Сложившаяся в ДОУ структура управления обеспечивает системность работы: согласование целей, возможностей учреждения, интересов работников, участия родителей в управлении и позволяет построить перспективу развития детского сада. Важным в системе управления ДОУ является создание механизма, обеспечивающего включение всех

участников педагогического процесса в управление. Управленческая деятельность по своему характеру является деятельностью исследовательской и строится на основе отбора и анализа педагогической и управленческой информации.

Строится управление на принципах демократичности, открытости, приоритета общечеловеческих ценностей, охраны жизни и здоровья человека. Представительным органом всех участников образовательного процесса является Управляющий совет.

Такой подход предполагает активное взаимодействие администрации, педагогов и родителей, что способствует повышению самосознания и ответственности каждого работника.

Административно-управленческую работу детского сада обеспечивает

- ✓ Заведующая,
- ✓ Завхоз,
- ✓ Главный бухгалтер.

В состав органов самоуправления ДОО входят:

- ✓ Педагогический совет,
- ✓ Управляющий совет,
- ✓ Общее собрание трудового коллектива,
- ✓ Профсоюзный комитет.

Педагогический совет

- определяет направления образовательной деятельности ДОО
- выбирает общеобразовательные программы, образовательные и воспитательные технологии и методики для использования в ДОО;
- рассматривает проект годового плана работы;
- обсуждает вопросы содержания, форм и методов образовательного процесса, образовательной деятельности;
- организует выявление, обобщение, распространение, внедрение передового опыта среди педагогических работников.

Управляющий совет

- определяет стратегические направления в деятельности дошкольного учреждения и контролирует, как они претворяются в жизнь администрацией и сотрудниками ДОО;
- решает вопросы обеспечения безопасных условий для пребывания детей в учреждении (безопасная среда, качество охранных услуг, вопросы здоровьесбережения детей);



- оказывает содействие по привлечению внебюджетных средств с целью повышения качества образовательных услуг. Осуществляет контроль за поступлением и расходованием этих средств;
- утверждает отчета руководителя ДООУ по итогам учебного и финансового года.

#### Общее собрание трудового коллектива

- вносит предложения по улучшению финансово-хозяйственной деятельности ДООУ;
- обсуждает проект коллективного договора;
- рассматривает и обсуждает проект годового плана работы;
- обсуждает вопросы трудовой дисциплины и мероприятия по ее укреплению.

#### Профсоюзный комитет

- защита интересов членов профсоюзной организации, повышение социальной защищенности работников ДООУ;
- содействие улучшению материального положения, укреплению здоровья, повышению жизненного уровня членов профсоюзной организации.

В дошкольном учреждении соблюдается исполнительская дисциплина: имеется номенклатура дел, регистрируется входящая и исходящая документация, осуществляется работа по изучению и реализации нормативных документов (приказов, инструкций, распоряжений), распределены обязанности между всеми участниками образовательного процесса. Делопроизводство организовано на современном уровне и соответствует Закону РФ «Об образовании», ТК РФ.

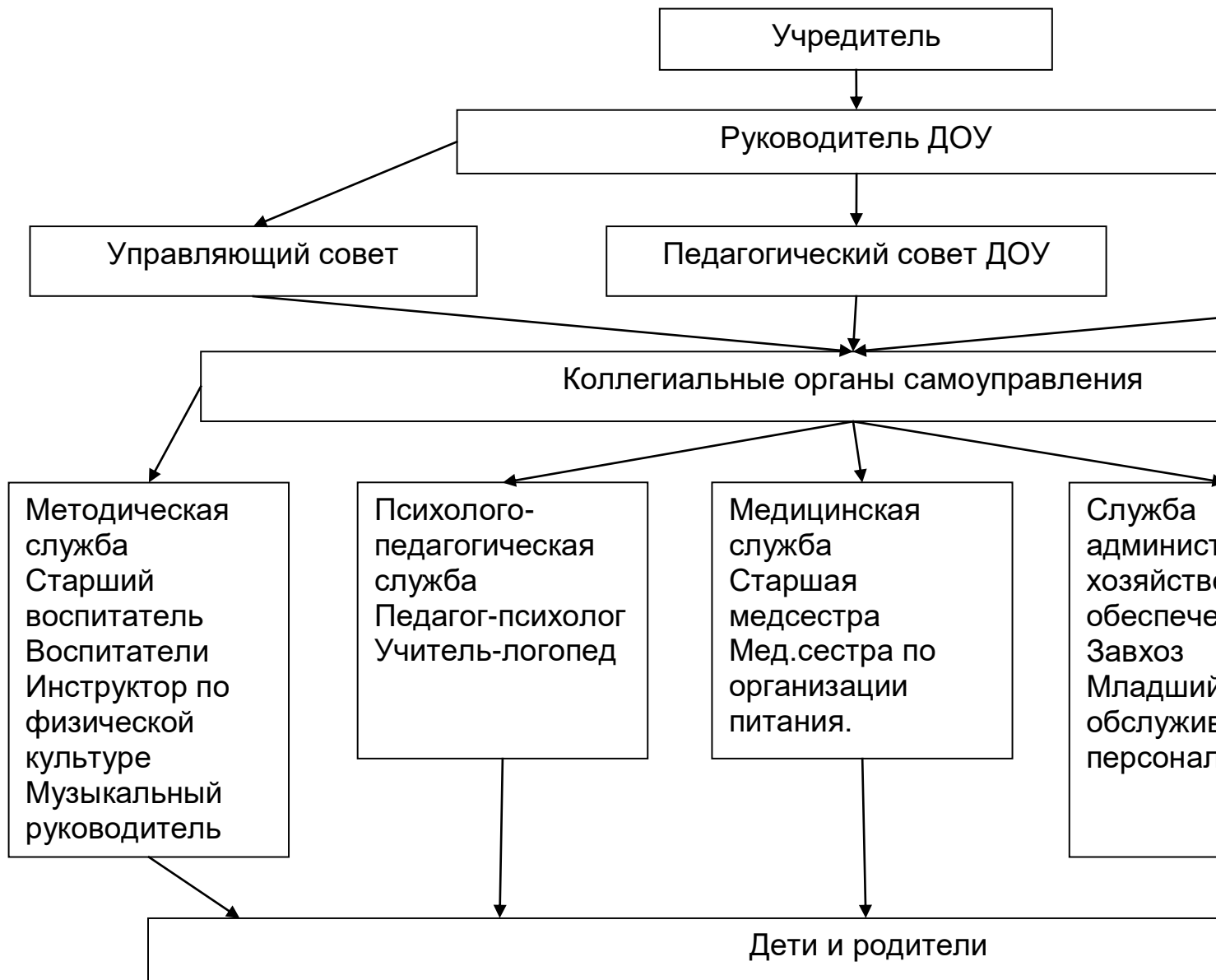
Трудовые отношения участников образовательного процесса оформлены трудовыми договорами в соответствии ТК РФ, имеются должностные инструкции, правила внутреннего трудового распорядка.

Данная система способствует включению каждого участника педагогического процесса в управление ДООУ.

В МДОУ детский сад № 190 создана четко продуманная и гибкая структура управления в соответствии с целями и содержанием работы учреждения, направленными на разумное использование самоценного периода дошкольного детства для подготовки ребенка к обучению в школе и самостоятельной жизни. Все функции управления (информационно-аналитическая, мотивационно-целевая, планово-прогностическая, организационно-исполнительная, контрольно-диагностическая, регулятивно-коррекционная) обоснованы любыми изменениями содержания работы ДООУ и направлены на достижение оптимального результата. Такая функциональная деятельность позволяет

поэтапно обеспечить согласованность целей, возможностей ДОУ и интересов сотрудников.

# Структура управления детским садом



**Финансовое обеспечение  
функционирования и развития  
дошкольного образовательного учреждения**

Наше учреждение является бюджетным и финансируется из городского и областного бюджетов. Расходы организации за 2015 год представлены в таблице.

Наименование показателей	№ строк	Фактически в тыс. руб
1	2	3
Расходы организации – всего (сумма строк 02, 04-11)	01	12748,8
в том числе: оплата труда	02	6099,5
из нее: педагогического персонала (без совместителей)	03	3235,8
начисления на оплату труда	04	1863,2
питание	05	2163,5
услуги связи	06	34,0
транспортные услуги	07	-
коммунальные услуги	08	442,3
арендная плата за пользование имуществом	09	-
услуги по содержанию имущества	10	519,0
прочие затраты	11	1627,3
Инвестиции, направленные на приобретение основных фондов	12	253,3

**Условия осуществления образовательной деятельности**

*Материально – техническая база*

Детский сад построен по типовому проекту и сдан в эксплуатацию в 1961 году.

Участниками воспитательно-образовательного процесса являются коллектив детского сада, дети и родители. Возглавляет коллектив ДОО заведующая – Кузнецова Людмила Геннадьевна (педагогический стаж работы 33 года, высшая квалификационная категория)

Территория нашего детского сада хорошо благоустроена: имеется большое количество зеленых насаждений, ведутся работы по организации цветников. Каждая возрастная группа имеет участок для проведения прогулок. На участках имеются открытые прогулочные беседки, постройки для занятий физическими упражнениями и для организации сюжетно-ролевых и творческих игр, цветочные клумбы.

На территории ДОО есть спортивная площадка, на которой имеется оборудование для спортивных и подвижных игр, для выполнения различных упражнений.

Здание детского сада двухэтажное, кирпичное. Оно имеет все виды благоустройства: электроосвещение, водопровод, канализацию, горячее водоснабжение, центральное отопление, вентиляцию. Все оборудование находится в удовлетворительном состоянии.

№	Наименование	Площадь
1.	Общая площадь зданий и помещений	773
2.	Площадь помещений, используемых непосредственно для нужд образовательного учреждения	545
3.	Площадь групповых ячеек (раздевальная, групповая, спальня, туалетная, буфетная)	466
4.	Музыкальный зал	68,0
5.	Медкабинет (кабинет врача, процедурная, изолятор, туалетная комната)	18,4
6.	Спортивная площадка	230
7.	Игровые площадки	1000

Материально-техническое оснащение ДООУ – одна из важнейших сторон создания комфортных условий пребывания воспитанников в нашем детском саду.

Материально – техническая база нашего детского сада соответствует его типу и виду. В ДООУ рационально использованы все помещения для активной деятельности детей, развития каждого ребенка и его эмоционального благополучия.

Социально-бытовые условия	Вид помещений	Назначение
Медицинское обслуживание, профилактическая работа	✓ Медицинский кабинет	Профилактическая, оздоровительная, консультативно-просветительская работа
	✓ Процедурный кабинет	
Питание	✓ Пищеблок	Организация питания в соответствии с санитарными правилами

Объекты физической культуры и спорта	<ul style="list-style-type: none"> <li>✓ Физкультурный зал</li> <li>✓ Спортивная площадка</li> </ul>	Укрепление здоровья детей, приобщение к здоровому образу жизни, развитие способностей к восприятию и передаче движений – физкультурные занятия, праздники, досуги, индивидуальная работа, коррекционно-оздоровительная гимнастика, профилактика плоскостопия и нарушения осанки
Объекты культуры	<ul style="list-style-type: none"> <li>✓ Музыкальный зал</li> </ul>	Развитие музыкальных способностей детей, их эмоционально-волевой сферы
Специальные коррекционные занятия	<ul style="list-style-type: none"> <li>✓ Логопункт</li> <li>✓ Кабинет педагога-психолога</li> </ul>	Развитие речи детей, коррекция звукопроизношения. Развитие эмоционально-волевой сферы ребенка, формирование положительных личностных качеств, развитие деятельности и поведения детей
Досуг, быт, отдых	<ul style="list-style-type: none"> <li>✓ Групповые помещения</li> </ul> <p>4 группы раннего возраста со спальнями, 7 дошкольные группы без спален</p>	Воспитательно-образовательная работа
Хозяйственно-бытовое и санитарно-гигиеническое обслуживание	<ul style="list-style-type: none"> <li>✓ Прачечная</li> <li>✓ Хозяйственные склады</li> <li>✓ Овощехранилище</li> <li>✓ Общественный туалет</li> </ul>	Организация хозяйственно-бытового и санитарно-гигиенического обслуживания
Административная, организационно-	<ul style="list-style-type: none"> <li>✓ Кабинет заведующего</li> </ul>	Создание благоприятного психологического климата для

методическая работа.	✓ Методический кабинет	сотрудников и родителей МДОУ. Просветительская, разъяснительная работа с семьями воспитанников по вопросам воспитания и развития детей. Повышение профессионального уровня педагогов. Аттестация педагогов. Библиотека для педагогов. Организация учета, контроля и распределения финансовых средств. Организация учета имущества ДОУ и осуществление текущего контроля за хозяйственным обслуживанием и надлежащим техническим и санитарно-гигиеническим состоянием
----------------------	------------------------	--

В ДОУ создана рационально организованная развивающая предметно-пространственная среда в соответствии с Образовательной программой ДОУ и учетом программы Н.Е.Вераксы «От рождения до школы», которая рассматривается педагогами как возможность наиболее эффективного развития индивидуальности ребенка с учетом его склонностей, интересов, уровней активности, способствующая повышению качества образовательной работы с детьми. Комфортная развивающая среда, созданная в группах, дает ребенку чувство психологической защищенности, помогает развитию творческих способностей, овладению разными способами деятельности. В интерьере групп есть легко трансформируемые элементы, сохраняющие при этом общую смысловую целостность.

В течение учебного года педагоги активно работают над совершенствованием развивающей предметно-пространственной среды. Все возрастные группы пополнены новыми развивающими и дидактическими игрушками центры игровой, музыкальной, художественно-эстетической, познавательной-речевой активности. В группах имеются уголки уединения, для создания ребенку эмоционального комфорта.

Содержание развивающей среды в детском саду соответствует половозрастным особенностям, периодически изменяется, варьируется, ориентирована на поддержание

интереса детей, на обеспечение «зоны ближайшего развития», на неисчерпаемую информативность и индивидуальные возможности детей.

Все помещения ДООУ оборудованы в соответствии с их функциональным назначением, оснащены компьютерной техникой и отвечают санитарно-гигиеническим требованиям.

Персонал ДООУ обеспечивает оптимальные условия проведения всех режимных процессов, организации игр детей и специальных занятий с ними.

### **Характеристика педагогического коллектива**

В детском саду работает высококвалифицированный педагогический коллектив. Педагогический коллектив укомплектован на 100%, достаточно стабилен и имеет хорошие перспективы в своем профессиональном развитии. Численный состав педагогического коллектива МДООУ «Детский сад № 190» – 13 человек.

В том числе:

- ✓ Старший воспитатель
- ✓ Воспитатели – 10 человек.

Специалисты:

- ✓ Педагог-психолог
- ✓ Музыкальный руководитель
- ✓ Инструктор по физической культуре

*Образовательный уровень педагогов составил:*

*Уровень квалификации:*

*Стажевые показатели:*

Таким образом, возрастной состав педагогов за рассматриваемый период можно охарактеризовать как относительно стабильный. Коллектив ДООУ состоит из опытных, работоспособных педагогов. Половина коллектива составляют педагоги в возрасте 41-50 лет -50 %.

Опыт работы нашего педагогического коллектива представлялся на разных уровнях, районных и городских конкурсах и фестивалях.



### *Инновационная деятельность*

- 1.Муниципальная инновационная площадка "Внедрение ФГОС ДО как условие обеспечения качества дошкольного образования"
2. Муниципальный ресурсный центр "Организация работы с одаренными детьми"

Педагогический коллектив постоянно находится в творческом поиске, непрерывно повышая свой профессиональный уровень.

Каждый педагог детского сада имеет возможность специализироваться в любой области, увеличивать свой потенциал, повышать свой профессиональный уровень, используя разные формы повышение уровня педагогического мастерства :

- ✓ самообразование;
- ✓ повышение квалификации педагогов на уровне ДОУ:
  - творческие группы,
  - взаимопосещения,
  - педагогические советы, консультации, семинары, семинары-практикумы,
  - творческие отчеты,
  - индивидуальные формы:
    - адресная помощь,
    - консультации по запросу;
    - мастер-классы, открытые просмотры опыта педагогов района и города,
- ✓ повышение квалификации педагогов вне ДОУ:
  - обучение на курсах повышения квалификации (за три года)

Планирование методической работы на основе результатов работы педагогов обеспечивает непрерывный процесс совершенствования профессионального мастерства каждого воспитателя. В то же время методическая работа в детском саду носит опережающий характер и направлена за развитие и совершенствование образовательной деятельности.

Одним из условий достижения эффективности результатов деятельности стала сформированность у педагогов потребности в непрерывном профессиональном росте.

Педагоги МДОУ «Детский сада № 190» – специалисты высокой квалификации, их отличают творческий подход к работе, инициативность, доброжелательность,

демократичность в общении и открытость.

## **Учебный план дошкольного образовательного учреждения.**

### ***Режим обучения и воспитания.***

Образовательная организация реализует образовательную программу дошкольного образования, разработанную с учетом примерной образовательной программы «От рождения до школы».

Содержание Программы учитывает возрастные и индивидуальные особенности контингента детей, воспитывающихся в образовательной организации.

Предметно развивающая среда ДОО соответствует следующим требованиям:

1. Создается с опорой на личностно-ориентированную модель взаимодействия между педагогом и детьми:

- способ общения: понимание, признание, принятие
- придерживаться положения при общении: не «над», не «рядом», а «вместе»
- тактика общения – сотрудничество
- психологическая защищённость ребёнка
- развитие индивидуальности ребёнка.

2. Безопасность, комфортность, надёжность, эстетичность.

3. Учитывает вид образовательного учреждения.

4. Носит развивающий характер:

- создание условий для творческой деятельности, обеспечивающих зону ближайшего и перспективного развития
- обеспечение возможности для исследовательской деятельности.

5. Обеспечивает богатство сенсорных впечатлений.

Специфика организации воспитательно - образовательного процесса охватывает не только обучение, но и все основные моменты жизнедеятельности детей с учетом приоритетности видов деятельности в каждом возрастном периоде. Воспитательно-образовательная работа строится в соответствии с годовыми задачами. В ДОО отработана система взаимосвязи и интеграции воспитательно-образовательной, коррекционной и оздоровительной работы с детьми, нуждающимися в длительном лечении.

Главная цель программы «От рождения до школы» – подготовить ребенка к жизни в быстро меняющемся мире, сформировать устойчивое стремление и умение учиться самостоятельно. Программа характеризуется тремя параметрами:

- ✓ индивидуализация обучения;
- ✓ обучение через игру и осуществление выбора;
- ✓ участие семьи.

В основе философии программы лежит идея о том, что развитие способностей маленького ребенка должно быть свободным, а его обучение происходит, когда он пытается осмыслить окружающий его мир. Наша программа направлена на то, чтобы заложить основы способностей, жизненно необходимых для того, чтобы справиться с проблемами сегодняшнего дня. К ним мы относим умения:

- ✓ принимать и осуществлять перемены;
- ✓ критически мыслить;
- ✓ осуществлять выбор;
- ✓ ставить и решать проблемы;
- ✓ проявлять творчество, фантазию и изобретательность;
- ✓ заботиться о людях, обществе и окружающей среде.

Развитие ребенка зависит не только от того, как организован процесс воспитания и обучения, но и где, и в каком окружении он живет. В нашем детском саду предметно-развивающая среда создана с учетом возрастных возможностей детей и опорой на личностно - ориентированную модель взаимодействия между педагогом и детьми. Насыщенная играми, игрушками, пособиями, оборудованием и материалами для организации самостоятельной творческой деятельности детей, она обеспечивает богатство сенсорных впечатлений, является безопасной, комфортной, надёжной, эстетичной и носит развивающий характер. Помещение каждой группы разделено на центры: сюжетно – ролевая игра, литература, искусство, строительство, наука и природа, настольные игры, в каждом из которых содержится достаточное количество материалов для исследования и игры.

Все базисные компоненты развивающей предметной среды детства включают оптимальные условия для полноценного физического, эстетического, познавательного и социального развития детей: к ним относятся: музыкальный зал, логопункт.

В ДООУ реализуются следующие парциальные программы:

- И.А. Лыкова «Цветные ладошки» по изобразительной деятельности дошкольников;

Планирование является важной составной частью процесса создания и применения учебного плана. Оно позволяет команде педагогов работать согласованно и спокойно, помогает избегать путаницы в отношении функций и обязанностей.

Содержание учебного плана проистекает как минимум из трех источников:

- из наблюдения за тем, как дети достигают цели, поставленной воспитателем;
- из понимания воспитателем конкретной группы детей, их индивидуальных интересов, сильных и слабых сторон, характерных особенностей, проблем и условий жизни;
- из общих знаний воспитателя в отношении детей и их развития.

Образовательный процесс в ДОУ неизбежно сопровождается интеллектуальной, психологической и физиологической нагрузкой, поэтому учебно-воспитательная нагрузка и формы ее организации соответствуют возрастным и психофизиологическим возможностям ребенка. Учебный план ориентирован на интеграцию обучения и воспитания, на развитие воспитанников.

Максимально допустимая продолжительность непосредственно образовательной деятельности:

- 1 младшая группа – 8-10 мин.,
- 2 младшая группа – 10-15 мин.,
- средняя группа – 15-20 мин.,
- старшая группа – 20-25 мин.,
- подготовительная группа – 25-30 мин.

Формы организации непосредственно-образовательной деятельности:

- для детей с 1,5 лет до 3 лет – подгрупповая;
- в дошкольных группах - подгрупповая, фронтальные.

Для детей в возрасте от 1,5 до 3 лет непосредственно образовательная деятельность составляет не более 1,5 часа в неделю (игровая, музыкальная деятельность, общение, развитие движений). Допускается осуществлять непосредственно образовательную деятельность в первую и во вторую половину дня (по 8-10 минут), занятие по физической культуре – 15 минут. В теплое время года непосредственно образовательную деятельность осуществляют на участке во время прогулки.

Для детей в возрасте от 3 до 4 лет продолжительность непрерывной непосредственно образовательной деятельности – не более 15 минут. Максимально допустимый объем образовательной нагрузки в первой половине дня не превышает 30 минут. В середине времени, отведенного на непрерывную образовательную деятельность, проводят

физкультминутку. Перерывы между периодами непрерывной образовательной деятельности - не менее 10 минут.

Продолжительность непрерывной непосредственно образовательной деятельности для детей 5-го года жизни – не более 20 минут. Максимально допустимый объем образовательной нагрузки в первой половине дня не превышает 40 минут. В середине времени, отведенного на непрерывную образовательную деятельность, проводят физкультминутку. Перерывы между периодами непрерывной образовательной деятельности – не менее 10 минут.

Продолжительность непрерывной непосредственно образовательной деятельности для детей 6-го года жизни – не более 25 минут. Максимально допустимый объем образовательной нагрузки в первой половине дня не превышает 45 минут. Непосредственно образовательная деятельность с детьми старшего дошкольного возраста может осуществляться во второй половине дня после дневного сна, но не чаще 2-3 раз в неделю. В середине времени, отведенного на непрерывную образовательную деятельность, проводят физкультминутку. Перерывы между периодами непрерывной образовательной деятельности – не менее 10 минут.

Продолжительность непрерывной непосредственно образовательной деятельности для детей 7-го года жизни – не более 30 минут. Максимально допустимый объем образовательной нагрузки в первой половине дня не превышает 1,5 часа. Непосредственно образовательная деятельность с детьми старшего дошкольного возраста может осуществляться во второй половине дня после дневного сна, но не чаще 2-3 раз в неделю. В середине времени, отведенного на непрерывную образовательную деятельность, проводят физкультминутку. Перерывы между периодами непрерывной образовательной деятельности – не менее 10 минут.

В течение пребывания ребенка в ДОУ обеспечивается баланс различных видов деятельности детей, среди которых преобладает игра. При организации воспитательно-образовательного процесса 50% времени отводится занятиям, требующим умственного труда и 50% - занятиям эстетического и физического цикла.

Особое внимание уделяется организации двигательной активности детей.

При организации непосредственно образовательной деятельности с детьми, учитываются индивидуальные особенности детей, состояние физического и психического здоровья.

Специфика организации жизнедеятельности в ДОУ предполагает использование индивидуальных, подгрупповых и интегрированных занятий.

Занятия, требующие повышенной познавательной активности и умственного напряжения детей, следует проводить в первую половину дня и в дни наиболее высокой работоспособности детей (вторник, среда). Для профилактики утомления детей они сочетаются с физкультурными, музыкальными занятиями и т.п.

В середине учебного года (январь) для воспитанников дошкольных групп организуются недельные каникулы, во время которых проводят занятия только эстетически-оздоровительного цикла. В дни каникул и в летний период учебные занятия (кроме музыкальных и физкультурных) не проводятся. Педагоги организуют совместную деятельность детей и взрослых – спортивные и подвижные игры, спортивные праздники, музыкальные развлечения, экскурсии и т.д., а также увеличивается продолжительность прогулок.

Объем лечебно-оздоровительной работы и коррекционной помощи детям (занятия с учителем-логопедом, с педагогом-психологом) регламентируют индивидуально в соответствии с медико-педагогическими рекомендациями.

Режим дня в детском саду соответствует возрастным особенностям детей и способствует их гармоничному развитию.

Во время прогулки с детьми педагоги проводят игры и физические упражнения. Подвижные игры проводят в конце прогулки перед возвращением детей в помещения ДОО.

Самостоятельная деятельность детей 3-7 лет (игры, подготовка к занятиям, личная гигиена) занимает в режиме дня не менее 3-4 часов.

В нашем детском саду уделяется особое внимание обеспечению преемственности в воспитательно-образовательном процессе на основе сотрудничества педагогов ДОО, медицинских работников, учителей школы и родителей.

Сотрудничество с родителями воспитанников и активное включение их в деятельность детского сада является нашей основной задачей. Мы заинтересованы в том, чтобы родители были увлечены вопросами воспитания детей. Содержание работы с родителями реализуется через разнообразные формы, которые подразделяются на коллективные, индивидуальные и наглядно-информационные. Доброй традицией в ДОО стало проведение совместных мероприятий, праздников и фестивалей сотворчества взрослых и детей, которые призваны помочь детям и родителям найти взаимопонимание, ощутить взаимоподдержку.

У нас организована работа консультативной службы всех специалистов в ДОО.

Образовательный процесс выстроен на основе образовательной программы ДОО, программы индивидуального развития ребенка с использованием педагогических

технологий .

## Результаты воспитательно-образовательной деятельности

Воспитатели и специалисты МДОУ «Детский сад № 190» эффективно используют в работе дидактические игры и развивающие игры, игровые приемы и упражнения, умственные и речевые логические задачи. Умственное воспитание детей предусматривает развитие их мышления и речи. Вместе с развитием речи наши дети приобретают навыки умственного труда, у них совершенствуется умение анализировать, объяснять, доказывать, рассуждать. У детей богатый чувственный опыт, полученный ими от восприятия различных предметов мира, природы, общественной жизни.

Разнообразие видов деятельности, интегрированный подход в обучении, способствующий формированию всесторонне развитого ребенка - вот главные аспекты работы педагогов с детьми.

Выполнение годовых задач (педсоветы, консультации, семинары-практикумы, тематические проверки, круглые столы с родителями, тренинги с психологом, открытые просмотры и др.) повышает компетентность и профессиональные качества педагогов нашего детского сада и способствует успешной работе коллектива и положительной динамике показателей развития способностей детей.

Итоги мониторинга достижения детьми планируемых результатов освоения образовательной программы показали, что материал по всем образовательным областям усвоен на среднем и высоком уровне. Цель мониторинга: выявить качество знаний детей и уровень их развития по направлениям: социально-личностного, художественно-эстетического, познавательного-речевого и физического развития детей. Система мониторинга образовательного процесса содержит 5 образовательных областей, соответствующих ФГОС: «Физическое развитие», «Социально-коммуникативное развитие», «Речевое развитие», «Художественно-эстетическое развитие», «Познавательное развитие», все это позволяет осуществить комплексный подход к оценке усвоения ребенком программы в определенной возрастной группе.

Всего обследовано 119 воспитанника. Из них по результатам мониторинга образовательных областей имеют:

Низкий уровень развития: ---

Уровень ниже среднего: 1 чел. – 1%;

Средний уровень развития: 32 чел. – 13%;

Уровень развития выше среднего: 64 чел. – 26%;

Высокий уровень развития: 145 чел. – 60%.

Анализируя выполнение программы по образовательным областям, можно отметить, что уровень выполнения образовательной программы растет.

Хуже усваивают образовательную программу дети, которые редко посещали детский сад, так как состоят на диспансерном учете (имеют по 2-3 хронических заболеваний). В случае обострения болезни эти дети длительный период находятся на лечении.

Диагностическая информация свидетельствует о позитивной динамике в интеллектуальной, познавательной сферах, отмечается высокий уровень развития у детей произвольности психических процессов, способности к саморегуляции поведения, самооценке. Дети обладают достаточным объёмом знаний для последующего освоения школьной программы обучения. У воспитанников сформирован высокий уровень учебной деятельности. По отзывам педагогов начальных классов отмечено, что наши выпускники быстро адаптируются к условиям школы, отличаются высоким уровнем интеллектуального развития, любознательностью, активностью, развитой речью, высокой творческой активностью. Дети воспитаны, коммуникабельны.

Анализ диагностик по образовательным областям и анализ выполнения программы показывает, что уровень развития детей возрастает при переходе из одной возрастной группы в следующую. Прослеживается положительная динамика за последние годы, что говорит о высоком уровне педагогического коллектива.

## Итоги готовности детей подготовительной группы к школьному обучению

В детском саду отмечается высокий уровень готовности детей к школьному обучению.

### **Состояние здоровья дошкольников, меры по охране и укреплению здоровья детей**

Сохранение и укрепление здоровья детей, физическое развитие, закаливание организма – одно из ведущих направлений деятельности учреждения. В ДОУ созданы



условия для развития и оздоровления детей: физкультурный зал, оснащенный необходимым инвентарем, оборудованием и спортивная площадка для занятий на улице. В нашем детском саду проводятся традиционные физкультурные и интегрированные занятия (физическая культура и экология, физическая культура и валеология и т.д.). Разработаны и практически опробованы такие формы организации физкультурно-оздоровительной работы в детском саду, как совместные физкультурные праздники и развлечения с детьми и родителями

### ***Оздоровительные и лечебно-профилактические мероприятия***

Мероприятия	Сроки проведения
Соблюдение режима дня	Постоянно
Мероприятия, направленные на снятие адаптивного синдрома <ul style="list-style-type: none"> <li>▪ у вновь поступивших детей</li> <li>▪ после длительного отсутствия по болезни</li> <li>▪ после отпуска родителей</li> </ul>	Сентябрь В течение года
Прогулки и подвижные игры	Ежедневно, в соответствии календарным планом работы воспитателя
Пребывание детей в одежде, соответствующей температурам в группах, физкультурном и музыкальном залах, на улице	Ежедневно
Режим проветривания	Постоянно, в часы прогулок
Сбалансированное питание в соответствии с действующими нормами. Оздоровительное питание – «С»-витаминизация 3-го блюда.	Ежедневно
Воздушное закаливание, дыхательная гимнастика  Точечный массаж	Ежедневно
Закаливание: босохождение, сухое обтирание, умывание холодной водой, широкое умывание,	Ежедневно, в соответствии с температурным режимом и

обливание ног	временем года
Лечебная физкультура	Курсами
Фитотерапия (фитосборы, фитополоскание, фитонцидотерапия)	Курсы в зимний период
Витаминотерапия	Курсами
Профилактические прививки (планирование, контроль)	По плану
Осмотры детей узкими специалистами	По назначению врача
Профилактика обострения у детей хронических патологий. Диспансерное наблюдение детей	2 раза в год
Полное лабораторное обследование детей, поступающих в школу	Ежегодно
Строгое соблюдение санитарно-гигиенических требований	Постоянно
Проведение санитарно-просветительской работы <ul style="list-style-type: none"> <li>▪ для педагогов,</li> <li>▪ для детей,</li> <li>▪ для родителей</li> </ul>	Регулярно, в соответствии с годовым планом работы

***Мероприятия, направленные на сохранение и укрепление физического и психического здоровья детей***

**I. Организационные мероприятия**

- Подготовка материальной базы.
- Работа с родителями.
- Оценка эффективности оздоровительной работы.

**II. Оздоровительные и профилактические мероприятия**

- Коррекция режима дня.
- Противоэпидемические мероприятия.
- Проведение закаливающих мероприятий, занятий по физкультуре.

Оздоровительная работа включает профилактические мероприятия, которыми охватывается весь контингент дошкольного учреждения, и индивидуальные оздоровительные мероприятия для каждого ребенка, которые выполняются по медицинским показаниям. Профилактические мероприятия проводятся по плану и направлены на повышение реактивности детского организма, укрепление иммунитета и включают следующие основные разделы:

- коррекция режима дня и питания,
- закаливающие мероприятия воздушные ванны, дыхательная гимнастика, точечный массаж,
- физкультурные занятия,
- полоскание горла,
- противоэпидемические мероприятия,
- санитарное просвещение и гигиеническое воспитание родителей.

В оздоровительную работу включены различные формы физического развития детей. Они направлены на развитие компенсаторных функций, гармонического физического развития, гибкости, ловкости, выносливости, на повышение сопротивляемости организма к неблагоприятным факторам внутренней и внешней среды.

Комплексное использование и повторение всех форм физической работы (утренняя ритмическая гимнастика, физкультурные занятия, подвижные и спортивные игры, прогулки, организация самостоятельной двигательной деятельности детей, физкультурные досуги, спортивные праздники) обеспечивают нормальное физическое развитие детей дошкольного возраста.

### ***Здоровьесберегающие технологии, реализуемые педагогами ДОУ.***

Формы работы	Время проведения
<b>Технологии сохранения и стимулирования здоровья</b>	
Динамические паузы	Во время занятий 2-5 мин. по мере утомляемости детей, начиная со второй младшей группы
Физкультминутки	Во время занятий 1,5-2 мин., начиная со второй младшей группы
Подвижные и спортивные игры	Как часть физкультурного занятия, на прогулке, в группе со средней степенью подвижности, ежедневно. Все возрастные группы
Пальчиковая гимнастика	С младшего возраста индивидуально, с подгруппой и всей группой ежедневно
Гимнастика для глаз	Ежедневно по 3-5 мин. в любое свободное время, в зависимости от интенсивности нагрузки, начиная с младших групп
Дыхательная гимнастика	В разных формах физкультурно-оздоровительной работы, начиная с раннего возраста
<b>Технологии обучения здоровому образу жизни</b>	

Физкультурные занятия	Два раза в неделю в спортивном зале, в группе, начиная с раннего дошкольного возраста
Утренняя гимнастика	Ежедневно, в музыкальном и физкультурном залах, в группе. Все возрастные группы
Физкультурные досуги, праздники	Один раз в квартал в физкультурном и музыкальном залах, в группе, на прогулке, начиная с младшего дошкольного возраста
<b>Коррекционные технологии</b>	
Технология музыкального воздействия	Во время занятий 2-5 мин., начиная со старшего дошкольного возраста
Артикуляционная гимнастика	С раннего возраста, вся группа ежедневно

Правильно организованная жизнь в ДОУ, система медицинского обследования, созданная развивающая среда, применяемые оздоровительные и образовательные технологии помогают нам обеспечить нормальное психическое и физическое развитие детей и сохранить их здоровье.

### ***Результаты адаптации вновь поступивших детей***

Год	Число детей	Степень адаптации		
		легкая	средняя	тяжелая
2014	30	14 / 46,6%	16 / 53,4%	0
2015	26	11 чел./ 42,3%	15 чел./ 57,7%	0

Для успешной адаптации детей проводятся следующие мероприятия:

- осуществление индивидуального подхода к каждому ребенку;
- гибкий режим;
- постоянные наблюдения за психическим и физическим состоянием детей.

### ***Аналитические данные по состоянию здоровья детей.***

	<b>2014год</b>	<b>2015 год</b>
--	----------------	-----------------

Количество детей в ДОУ	119	119
I группа здоровья	1	1
II группа здоровья	105	106
III группа здоровья	13	12
IV группа здоровья	0	0
Инвалиды	0	0
Количество детей состоящих на «Д» учете/всего	9	12
Патология ЖКТ	0	1
Патология сердечно-сосудистой системы	1	2
Заболевания бронхолегочной системы	0	0
Нефроурологические заболевания	12	9
ЛОР патология	3	4
Дефекты речи	53	38
Ортопедическая патология	46	42
Патология зрения	7	9
Эндокринная патология	2	0
Неврологические заболевания	4	4
Аллергические заболевания	12	13
Общая заболеваемость	292	300
Соматическая заболеваемость	268	292
Инфекционная заболеваемость	24	8
Пропущено дней по болезни одним ребенком	19	19,3
Индекс здоровья	9,6	10,2

В настоящее время идет постоянный поиск методов оздоровления детей в условиях дошкольного учреждения. Основная задача – снижение числа острых и хронических заболеваний у детей.

### ***Организация питания***

Рациональное питание является одним из основных факторов внешней среды, определяющих нормальное развитие ребёнка. Оно оказывает самое непосредственное влияние на жизнедеятельность, рост, состояние здоровья ребёнка. Правильное, сбалансированное питание, отвечающее физиологическим потребностям растущего организма, повышает устойчивость к различным, неблагоприятным воздействиям. Наиболее важно соблюдение принципов рационального питания детей раннего и дошкольного возраста.

Питание воспитанников осуществляется на основании натуральных и денежных норм. Стоимость питания в расчёте на одного воспитанника в день 130 рублей. В детском саду организовано четырёхразовое питание на основе десятидневного меню, утверждённого ТУ Роспотребнадзором по Ярославской области.

Сформированный рацион питания соответствует по пищевой ценности возрастным нормам, физиологическим потребностям детей в пищевых веществах и энергии.

В летнее время жизнь детей связана с повышенной затратой энергии, обусловленной усилением двигательной активности, организацией длительных прогулок. В летнее время в рацион питания детей включаем: свежую зелень, укроп, зелёный лук, чеснок, свежие фрукты и овощи. Это обогащает организм детей витаминами и минеральными солями. Свежие овощи и зелень делают блюда не только более богатыми витаминами, но и придают привлекательный вид и приятный вкус. В летний период дети получают соки, морсы из свежих ягод; ими заменяются компоты из сухофруктов, нормы мяса, рыбы, яиц, творога, молока, сыра в рационе детей остаётся постоянным независимо от сезона.

Рационально составленное меню в дошкольном учреждении представляет собой подбор блюд суточного рациона, который удовлетворяет потребность детей в основных пищевых веществах и энергии с учётом возраста и состояния здоровья.

### ***Обеспечение безопасности***

Обеспечение безопасности участников образовательного процесса - проблема, с которой сталкиваются все руководители дошкольных образовательных учреждений. В нашем детском саду она решается комплексно, опираясь на знания и опыт.

В ДООУ эта проблема определяется несколькими направлениями:

- ✓ обеспечение охраны труда работников ДООУ;
- ✓ обеспечение охраны жизни и здоровья воспитанников (пожарная безопасность, безопасность в быту, личная безопасность, профилактика детского дорожно-транспортного травматизма);
- ✓ обеспечение пожарной безопасности;
- ✓ гражданская оборона;
- ✓ предупреждение и ликвидация чрезвычайных ситуаций;
- ✓ антитеррористическая защита;
- ✓ соблюдение и выполнение санитарных норм и правил;
- ✓ соблюдение и выполнение правил по технике безопасности;

- ✓ установка тревожной кнопки;
- ✓ установка системы видеонаблюдения на территории детского сада;
- ✓ установка автоматической системы пожарной сигнализации АПС и системы оповещения о пожаре, с выводом в МКУ Муниципальная пожарная охрана г. Ярославля.

Вся работа по обеспечению безопасности четко планируется, прописываются планы мероприятий по пожарной безопасности и охране труда. Издаются приказы, работают комиссии, которые периодически проводят рейды и оформляют акты по их результатам. Все предписания контролирующих органов своевременно исполняются.

В нашем детском саду работа по обеспечению безопасности предусматривает полное и чёткое взаимодействие всех сотрудников, формируется ответственное отношение у работников и воспитанников к вопросам личной безопасности и безопасности окружающих.

### ***Организация деятельности консультационного пункта***

Для решения проблемы обеспечения доступности и преемственности семейного и общественного воспитания детей, на базе детского сада с 2011 г. работает консультационный пункт. Он создан для оказания психолого-педагогической помощи семьям, имеющим детей дошкольного возраста, которые не посещают дошкольные образовательные учреждения. Педагогические кадры, оказывающие услугу семье: педагог-психолог, воспитатель, учитель-логопед, старшая мед.сестра.

Количество семей, обратившихся на КП – 7,

Количество проведенных мероприятий – -.

В консультативном пункте можно получить консультации по вопросам воспитания, обучения, развития детей от 1 года до 7 лет, детско-родительских отношений и т.д. Родителям оказывается помощь в индивидуальном подборе игр, занятий, видов деятельности, в наибольшей степени способствующих развитию ребенка. Они могут ознакомиться с литературой для родителей и детей.

### ***Социальная активность и социальное партнерство дошкольного образовательного учреждения***

Учреждение	Содержание совместной работы	Формы работы
СОШ № 36 № 74 № 9	<ul style="list-style-type: none"> <li>▪ Обеспечение преемственности в воспитательно-образовательном процессе на основе сотрудничества педагогов ДОУ, медицинских работников, учителей школы и родителей.</li> <li>▪ Создание условий для возникновения и поддержания интереса к обучению в школе.</li> <li>▪ Создание условий для успешной адаптации дошкольников к условиям школьного обучения.</li> </ul>	<ul style="list-style-type: none"> <li>▪ Экскурсии</li> <li>▪ Посещение уроков</li> <li>▪ Совместные праздники и развлечения</li> <li>▪ Концерты</li> <li>▪ Конференция для родителей</li> </ul>
МУЗКБ № 4 Детская поликлиника № 2	<ul style="list-style-type: none"> <li>▪ Сохранение и укрепление здоровья детей.</li> <li>▪ Оказание лечебно-профилактической помощи детям</li> </ul>	<ul style="list-style-type: none"> <li>▪ Профосмотры врачами специалистами</li> <li>▪ Лабораторные методы обследования</li> <li>▪ Проведение вакцинации</li> </ul>
ДК «СТРОИТЕЛЬ»	<ul style="list-style-type: none"> <li>▪ Развитие творческих способностей детей</li> <li>▪ Создание условий для совместной деятельности взрослых и детей</li> </ul>	<ul style="list-style-type: none"> <li>▪ Организация совместных мероприятий</li> </ul>
Детская библиотека филиал № 2	<ul style="list-style-type: none"> <li>▪ Создание условий для гармоничного сочетания социализации (освоения ребёнком норм и ценностей общества) и субъективации (развитие уникального внутреннего мира каждого ребёнка);</li> <li>▪ Развитие творческих способностей ребёнка.</li> </ul>	<ul style="list-style-type: none"> <li>▪ Организация совместных мероприятий</li> <li>▪ Экскурсии</li> </ul>
ГЦРО, ИРО, ЦОиККО г. Ярославля	<ul style="list-style-type: none"> <li>▪ Повышение профессиональной компетентности педагогов</li> <li>▪ Обеспечение организационного и информационно-методического сопровождения процедуры аттестации педагогических работников образовательных учреждений</li> </ul>	<ul style="list-style-type: none"> <li>▪ Курсы повышения квалификации</li> <li>▪ Аттестация педагогических работников</li> <li>▪ Консультирование</li> </ul>
Центр диагностики и консультирова	<ul style="list-style-type: none"> <li>▪ Психологические консультации и помощь детям и родителям</li> </ul>	<ul style="list-style-type: none"> <li>▪ ПМПк</li> </ul>



ния "Развитие"		
МДОУ района и города Ярославля	<ul style="list-style-type: none"> <li>▪ Трансляция опыта работы, обмен опытом</li> </ul>	<ul style="list-style-type: none"> <li>▪ Семинары,</li> <li>▪ Открытые просмотры</li> </ul>

Сотрудники детского сада занимают активную жизненную позицию и поэтому приучают детей с дошкольного возраста понимать социальную значимость участия в мероприятиях различного уровня.

***Основные направления ближайшего развития  
дошкольного образовательного учреждения***

МДОУ «Детский сад № 190» – это дошкольное образовательное учреждение, обеспечивающее право семьи на оказание ей помощи в воспитании и образовании детей раннего и дошкольного возраста на основе реализации комплекса мер оздоровительно-профилактического характера и усвоения детьми обязательного минимума содержания учебной программы, реализуемой в ДОУ.

Основными направлениями развития детского сада являются:

- ✓ Создание системы здоровьесберегающей деятельности в дошкольном образовательном учреждении
- ✓ Расширение спектра образовательных услуг в детском саду
- ✓ Повышение профессиональной компетентности педагогического коллектива